

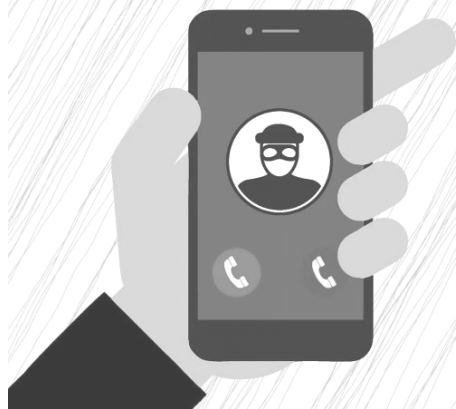


# Вилючинская газета

ОФИЦИАЛЬНЫЕ ИЗВЕСТИЯ ВИЛЮЧИНСКОГО ГОРОДСКОГО ОКРУГА ЗАТО Г. ВИЛЮЧИНСКА КАМЧАТСКОГО КРАЯ

## Какие виды мошенничества актуальны в 2026 году: предупредите близких

### БУДЬТЕ БДИТЕЛЬНЫ!



ОМВД России по ЗАТО Вилючинск

#### 1. Видеозвонки

В России стали поступать видеозвонки якобы от сотрудников правоохранительных органов и банков.

Как это работает: Человеку поступает видеозвонок. На другом конце провода оказывается презентабельно одетый человек (в форме либо деловом костюме), сидящий на фоне логотипов банков, от имени которых звонят. Потенциальным жертвам сообщают, что на их счетах заметили подозрительную активность и предлагают обезопасить средства, а заодно и поймают мошенников. Если звонит лжеполицейский, он вполне может начать угрожать собеседнику наказанием за отказ от сотрудничества со следствием.

В ходе разговора фейковые банкиры и полицейские обманом получают данные платёжных карт или закупают деньги собеседников.

Как распознать: Не следует отвечать на видеозвонки с неизвестных номеров. Если вы всё же ответили, уточните имя, фамилию и должность звонящего и положите трубку. Найдите в Сети контакты ведомства или компании, от имени которой вам звонили. Свяжитесь с ними и уточните, действительно ли звонивший человек является их сотрудником и правда ли, что вашим счетам грозит опасность.

Что бы ни происходило и кем бы ни представлялся собеседник, помните, что никогда и никому нельзя сообщать логины и пароли от онлайн-банкингов, коды из СМС, CVC- и CVV-коды банковских карт. Также ни в коем случае нельзя позволять посторонним управлять своим телефоном или компьютером при помощи программ удаленного доступа.

#### 2. Искусственный интеллект

Мошенники вооружились современными технологиями для того, чтобы обманывать и грабить людей.

Как это работает: Мошенники изучают потенциальных жертв заранее. При помощи соцсетей находят друзей и близких тех, чьи деньги хотят завладеть. Изучают всю доступную информацию о них, а после звонят с неизвестных номеров. Цель таких звонков — получить образец голоса. В некоторых случаях для этого достаточно всего 30 секунд.

Используя этот образец и возможности искусственного интеллекта, мошенники создают точную копию голоса и манеры речи близкого человека потенциальной жертвы. Затем они звонят тому, кого хотят ограбить, и от имени его знакомого просят о займе или «предупреждают» об опасности.

Как распознать: Мошенники умеют подделывать не только голоса, но и номера телефонов. Поэтому, если вам звонит близкий, просит срочно одолжить крупную сумму и перевести деньги куда-либо, не спешите действовать. Для начала положите трубку и перезвоните тому, кто просит о финансовой помощи. При этом важно, чтобы вы использовали контакт из вашей телефонной книги, а не набрали номер, с которого поступил звонок. Если человек ответит и подтвердит, что действительно столкнулся с трудностями, вы можете быть уверены, что вас не обманывают мошенники. Если же близкий ответит, что не звонил вам и не просил денег, то вас наверняка пытались ограбить, используя искусственный интеллект.

#### 3. Предложения о работе

Не всегда мошенники просят у своих жертв деньги. Порой они, наоборот, предлагают им заработать.

Как это работает: Злоумышленники рассылают приглашения о работе в соцсетях или мессенджерах. Как правило, в них речь идёт о выполнении какой-то очень простой работы в онлайн-формате, не требующей специальных навыков. Оплату за такую работу обещают высокую. Примером такого вида мошенничества может служить объявление о выплатах за онлайн-оценку отелей.

На самом деле лжеработодатели просят соискателей отправить некую сумму на указанный счёт в качестве «залога», «проверки» или «подтверждения намерений работать». После того как жертва отправляет деньги, «работодатели» исчезают, оставляя соискателя ни с чем.

Как распознать: Во-первых, следует насторожиться, если объявление о приёме на работу в крупную компанию расположено не на официальных ресурсах этой компании, а на сторонних страничках или в мессенджерах.

Во-вторых, стоит обратить внимание на соразмерность заработной платы с обозначенным видом деятельности и объёмом работ. Если в объявлении предлагают большие деньги за очень простую работу — это обман.

В-третьих, ни один серьёзный работодатель не станет просить только что нанятых людей перечислять какие-либо суммы на сторонние счета. Если вам ставят такое условие, не соглашайтесь и прекращайте переговоры!

#### 4. Звонок от «начальника»

Краткое описание мошеннической схемы: Мошенники осуществляют звонок, представляясь руководителем или директором организации, в которой работает клиент. Технически звонок может быть совершён с подменой номера на мобильный номер руководителя организации.

По телефону мошенники просят срочно осуществить перевод средств из кассы на номер карты, который назовут. Клиент убеждён, что звонит работодатель, берёт средства из кассы и осуществляет перевод мошенникам.

Что необходимо сделать, чтобы не попасться на удочку мошенника: В случае поступления такого звонка, убедитесь, что разговариваете именно с вашим руководителем. Верным решением будет позвонить ему, но номер при этом нужно набирать самостоятельно, а не перезванивать на номер, с которого поступил звонок.

Уважаемые жители ЗАТО города Вилючинск! В случае если в отношении вас были совершены мошеннические действия, вам необходимо обратиться в отдел полиции по месту жительства или сообщить в полицию по телефону. Круглосуточный телефон дежурной части ОМВД России по ЗАТО Вилючинск 8-415-35-319-81 либо 02.

Публичные слушания  
19 февраля 2026 года

ПУБЛИЧНЫЕ  
СЛУШАНИЯ



Уважаемые жители!

Постановлением главы Вилючинского городского округа от 27.01.2026 № 56 назначены публичные слушания по вопросу актуализации схемы теплоснабжения на период до 31.12.2027 на 19 февраля 2026 года в 19.00

в актовом зале администрации

Вилючинского городского округа (г. Вилючинск, ул. Победы, д. 1, каб. 40)

Предложения по проекту постановления администрации Вилючинского городского округа «Об утверждении актуализации схемы теплоснабжения на период до 31.12.2027» направляются в управление городского хозяйства администрации Вилючинского городского округа до 18.02.2026.

Предложения принимаются по адресу: 684090, г. Вилючинск, ул. Победы, 1, кабинет 32 понедельник - четверг с 9.30 до 17.30 (перерыв с 13.00 до 14.00), пятница с 9.30 до 12.30.

Проект постановления администрации Вилючинского городского округа «Об утверждении актуализации схемы теплоснабжения на период до 31.12.2027», размещен на официальном сайте органов местного самоуправления Вилючинского городского округа в информационно-телекоммуникационной сети «Интернет» [www.viluchinsk-city.ru](http://www.viluchinsk-city.ru)

Администрация Вилючинского городского округа

ПОСТАНОВЛЕНИЕ АДМИНИСТРАЦИИ  
ВИЛЮЧИНСКОГО ГОРОДСКОГО ОКРУГА  
26.01.2026 № 54

**О внесении изменений в приложение к Порядку определения платы по договору на размещение нестационарного торгового объекта на территории Вилючинского городского округа, утвержденному постановлением администрации Вилючинского городского округа от 11.07.2019 № 658**

В соответствии с решением Думы Вилючинского городского округа от 18.12.2017 № 186/61-6 «Об утверждении Положения о порядке размещения нестационарных торговых объектов на территории Вилючинского городского округа»

**ПОСТАНОВЛЯЮ:**

1. Внести в приложение к Порядку определения платы по договору на размещение нестационарного торгового объекта на территории Вилючинского городского округа, утвержденному постановлением администрации

ПОСТАНОВЛЕНИЕ АДМИНИСТРАЦИИ  
ВИЛЮЧИНСКОГО ГОРОДСКОГО ОКРУГА  
26.01.2026 № 55

**О внесении изменений в муниципальную программу «Развитие экономики, малого и среднего предпринимательства и формирование благоприятной инвестиционной среды в Вилючинском городском округе»**

В соответствии со статьей 179 Бюджетного кодекса Российской Федерации, Федеральным законом от 06.10.2003 № 131-ФЗ «Об общих принципах организации местного самоуправления в Российской Федерации», Федеральным законом от 28.12.2009 № 381-ФЗ «Об основах государственного регулирования торговой деятельности в Российской Федерации», постановлением администрации Вилючинского городского округа от 10.09.2013 № 1286 «Об утверждении Порядка принятия решений о разработке муниципальных программ, их формирования, реализации, проведения и критериев оценки эффективности реализации муниципальных программ», решением Думы Вилючинского городского округа от 30.10.2025 № 30/7-8 «О внесении изменений в решение Думы Вилючинского городского округа от 20.12.2024 № 432/86-7 «О местном бюджете на 2025 год и на плановый период 2026 и 2027 годов»

**ПОСТАНОВЛЯЮ:**

1. Внести в муниципальную программу «Развитие экономики, малого и среднего предпринимательства и формирование благоприятной инвестиционной среды в Вилючинском городском округе» (далее – Программа), утвержденную постановлением администрации Вилючинского городского округа от 17.12.2015 № 1621, следующие изменения:

1.1 раздел «Объемы и источники финансирования Программы в разрезе источников финансирования» Паспорта Программы изложить в следующей редакции:

«Объемы и источники финансирования Программы в разрезе источников финансирования»	<p>Общий объем финансирования Программы на 2018 – 2028 годы составляет – 2 796,01000 тыс. руб., из них по годам: 2018 год – 473,33400 тыс. руб.; 2019 год – 550,00000 тыс. руб.; 2020 год – 256,45000 тыс. руб.; 2021 год – 275,34700 тыс. руб.; 2022 год – 1 193,08700 тыс. руб.; 2023 год – 17,79800 тыс. руб.; 2024 год – 14,99700 тыс. руб.; 2025 год – 14,99700 тыс. руб.; 2026 год – 0,00000 тыс. руб.; 2027 год – 0,00000 тыс. руб.; 2028 год – 0,00000 тыс. руб., в том числе за счет средств краевого бюджета – 1 542,84100 тыс. руб., из них по годам: 2018 год – 300,00000 тыс. руб.; 2019 год – 150,00000 тыс. руб.; 2020 год – 64,42000 тыс. руб.; 2021 год – 181,80000 тыс. руб.; 2022 год – 846,62100 тыс. руб.; 2023 год – 0,00000 тыс. руб.; 2024 год – 0,00000 тыс. руб.; 2025 год – 0,00000 тыс. руб.; 2026 год – 0,00000 тыс. руб.; 2027 год – 0,00000 тыс. руб.; 2028 год – 0,00000 тыс. руб., в том числе за счет средств местного бюджета – 1 253,16900 тыс. руб., из них по годам: 2018 год – 173,33400 тыс. руб.; 2019 год – 400,00000 тыс. руб.; 2020 год – 192,03000 тыс. руб.; 2021 год – 93,54700 тыс. руб.; 2022 год – 346,46600 тыс. руб.; 2023 год – 17,79800 тыс. руб.; 2024 год – 14,99700 тыс. руб.; 2025 год – 14,99700 тыс. руб.; 2026 год – 0,00000 тыс. руб.; 2027 год – 0,00000 тыс. руб.; 2028 год – 0,00000 тыс. руб.»;</p>
---	---

1.2 раздел «Объемы и источники финансирования Подпрограммы 2 в разрезе источников финансирования» Подпрограммы 2 «Развитие малого и среднего предпринимательства» изложить в следующей редакции:

«Объемы и источники финансирования Подпрограммы 2 в разрезе источников финансирования»	<p>Общий объем финансирования Подпрограммы 2 на 2018 – 2028 годы составляет – 2 796,01000 тыс. руб., из них по годам: 2018 год – 473,33400 тыс. руб.; 2019 год – 550,00000 тыс. руб.; 2020 год – 256,45000 тыс. руб.; 2021 год – 275,34700 тыс. руб.; 2022 год – 1 193,08700 тыс. руб.; 2023 год – 17,79800 тыс. руб.; 2024 год – 14,99700 тыс. руб.; 2025 год – 14,99700 тыс. руб.; 2026 год – 0,00000 тыс. руб.; 2027 год – 0,00000 тыс. руб.; 2028 год – 0,00000 тыс. руб., в том числе за счет средств краевого бюджета – 1 542,84100 тыс. руб., из них по годам: 2018 год – 300,00000 тыс. руб.; 2019 год – 150,00000 тыс. руб.; 2020 год – 64,42000 тыс. руб.; 2021 год – 181,80000 тыс. руб.; 2022 год – 846,62100 тыс. руб.; 2023 год – 0,00000 тыс. руб.; 2024 год – 0,00000 тыс. руб.; 2025 год – 0,00000 тыс. руб.; 2026 год – 0,00000 тыс. руб.; 2027 год – 0,00000 тыс. руб.; 2028 год – 0,00000 тыс. руб., в том числе за счет средств местного бюджета – 1 253,16900 тыс. руб., из них по годам: 2018 год – 173,33400 тыс. руб.; 2019 год – 400,00000 тыс. руб.; 2020 год – 192,03000 тыс. руб.; 2021 год – 93,54700 тыс. руб.; 2022 год – 346,46600 тыс. руб.; 2023 год – 17,79800 тыс. руб.; 2024 год – 14,99700 тыс. руб.; 2025 год – 14,99700 тыс. руб.; 2026 год – 0,00000 тыс. руб.; 2027 год – 0,00000 тыс. руб.; 2028 год – 0,00000 тыс. руб.»;</p>
--	--

1.3 приложение № 1 к Программе изложить в редакции согласно приложению к настоящему постановлению.

2. Директору муниципального казенного учреждения «Ресурсно-информационный центр» Вилючинского городского округа О.Ю. Трофимовой опубликовать настоящее постановление в «Вилючинская газета. Официальные известия Вилючинского городского округа ЗАТО г. Вилючинска Камчатского края» и разместить на официальном сайте органов местного самоуправления Вилючинского городского округа в информационно-телекоммуникационной сети «Интернет».

3. Настоящее постановление вступает в силу после дня его официального опубликования.

Вилючинского городского округа от 11.07.2019 № 658 следующие изменения:

1.1 в наименовании приложения слова «Вилючинском городском округе» заменить словами «Вилючинского городского округа»;

1.2 в преамбуле типовой формы договора на размещение нестационарного торгового объекта на территории Вилючинского городского округа слова «финансового управления» заменить словами «управления экономического развития и поддержки предпринимательства».

2. Директору муниципального казенного учреждения «Ресурсно-информационный центр» Вилючинского городского округа О.Ю. Трофимовой опубликовать настоящее постановление в «Вилючинская газета. Официальные известия Вилючинского городского округа ЗАТО г. Вилючинска Камчатского края» и разместить на официальном сайте органов местного самоуправления Вилючинского городского округа в информационно-телекоммуникационной сети «Интернет».

3. Настоящее постановление вступает в силу после дня его официального опубликования.

4. Контроль за исполнением настоящего постановления возложить на первого заместителя главы администрации Вилючинского городского округа Т.А. Земцову.

*Глава Вилючинского городского округа  
О.С. Бондаренко*

*Глава Вилючинского городского округа О.С. Бондаренко*

Приложение к постановлению администрации Вилючинского городского округа от 26.01.2026 № 55 "Приложение № 1 к муниципальной программе "Развитие экономики, малого и среднего предпринимательства и формирование благоприятной инвестиционной среды в Вилючинском городском округе"

Перечень мероприятий муниципальной программы «Развитие экономики, малого и среднего предпринимательства и формирование благоприятной инвестиционной среды в Вилючинском городском округе»

№ п/п	Наименование муниципальной программы, подпрограммы, мероприятия	Целевая статья расходов местного бюджета	Источник средств	Потребность в средствах (тыс. рублей)	Годы										Обоснование, наличие проектной документации, заключение государственной экспертизы				
					2018	2019	2020	2021	2022	2023	2024	2025	2026	2027		2028			
1	Муниципальная программа «Развитие экономики, малого и среднего предпринимательства и формирование благоприятной инвестиционной среды в Вилючинском городском округе»	3	4	5	6	7	8	9	10	11	12	13	14	15	16	17	18	19	
			ВСЕГО:	2 796,01000	473,35400	550,00000	256,45000	275,54700	1 195,08700	17,79800	14,99700	14,99700	0,00000	0,00000	0,00000	0,00000	0,00000		
			федеральный бюджет	0,00000	0,00000	0,00000	0,00000	0,00000	0,00000	0,00000	0,00000	0,00000	0,00000	0,00000	0,00000	0,00000			
		10 00 000000	краевой бюджет	1 542,84100	300,00000	150,00000	64,42000	181,80000	846,62100	0,00000	0,00000	0,00000	0,00000	0,00000	0,00000	0,00000			
			местный бюджет	1 253,16900	173,35400	400,00000	192,03000	93,54700	346,46600	17,79800	14,99700	14,99700	0,00000	0,00000	0,00000	0,00000			
			привлеченные средства	0,00000	0,00000	0,00000	0,00000	0,00000	0,00000	0,00000	0,00000	0,00000	0,00000	0,00000	0,00000	0,00000			
1.	Подпрограмма 1 «Инвестиционный климат в Вилючинском городском округе»	10 1 00 000000	ВСЕГО:	не требует финансирования															
			федеральный бюджет																
			краевой бюджет																
			местный бюджет																
			привлеченные средства																
1.1.	Основное мероприятие «Создание благоприятных условий для инвестиций в экономику Вилючинского городского округа»	10 1 01 000000	ВСЕГО:	не требует финансирования															
			федеральный бюджет																
			краевой бюджет																
			местный бюджет																
			привлеченные средства																
1.1.1.	Направление расходов «Создание благоприятной для инвестиций администрации Вилючинского городского округа»		ВСЕГО:	не требует финансирования															
			федеральный бюджет																
			краевой бюджет																
			местный бюджет																
			привлеченные средства																
1.1.1.1.	Разработка муниципальных нормативно-правовых актов, оказывающих влияние на привлечение инвестиций		ВСЕГО:	не требует финансирования															
			федеральный бюджет																
			краевой бюджет																
			местный бюджет																
			привлеченные средства																
1.1.1.2.	Направление расходов «Формирование информационно-правовой базы для инвесторов в Вилючинском городском округе»		ВСЕГО:	не требует финансирования															
			федеральный бюджет																
			краевой бюджет																
			местный бюджет																
			привлеченные средства																
				Администрация Вилючинского городского округа (члены Рабочей группы)															
				Улучшение инвестиционного имиджа															









ПОСТАНОВЛЕНИЕ ГЛАВЫ  
ВИЛЮЧИНСКОГО ГОРОДСКОГО ОКРУГА  
27.01.2026 № 56

**О назначении публичных слушаний по проекту постановления администрации Вилючинского городского округа «Об утверждении актуализации схемы теплоснабжения Вилючинского городского округа на период до 31.12.2027»**

В соответствии частью 1 статьи 47 Федерального закона от 20.03.2025 № 33-ФЗ «Об общих принципах организации местного самоуправления в единой системе публичной власти», Федеральным законом от 27.07.2010 № 190-ФЗ «О теплоснабжении», постановлением Правительства Российской Федерации от 22.02.2012 № 154 «О требованиях к схемам теплоснабжения, порядку их разработки и утверждения», Уставом Вилючинского городского округа **ПОСТАНОВЛЯЮ:**

1. Провести по инициативе главы Вилючинского городского округа публичные слушания по вопросу обсуждения актуализации схемы теплоснабжения Вилючинского городского округа на период до 31.12.2027 (далее – публичные слушания), согласно приложению 1 к настоящему постановлению.

2. Назначить проведение публичных слушаний на 19.02.2026 в 19 часов 00 минут по адресу: Камчатский край, г. Вилючинск, ул. Победы, 1, в актовом зале администрации Вилючинского городского округа (2 этаж).

3. Возложить подготовку и проведение публичных слушаний на управление городского хозяйства администрации Вилючинского городского округа.

4. Установить порядок учета предложений по проекту постановления администрации Вилючинского городского округа «Об утверждении актуализации схемы теплоснабжения Вилючинского городского округа на период до 31.12.2027» и участия граждан в его обсуждении согласно приложению 2 к настоящему постановлению.

5. Опубликовать настоящее постановление в периодическом печатном издании «Вилючинская газета. Официальные известия Вилючинского городского округа ЗАТО г. Вилючинска Камчатского края» и разместить на официальном сайте органов местного самоуправления Вилючинского городского округа закрытого административно-территориального образования города Вилючинска Камчатского края в информационно-телекоммуникационной сети «Интернет».

*Глава Вилючинского городского округа  
О.С.Бондаренко*

**Приложение 1 к постановлению главы Вилючинского городского округа от 27.01.2026 № 56**

**АКТУАЛИЗАЦИЯ СХЕМЫ ТЕПЛОСНАБЖЕНИЯ  
ВИЛЮЧИНСКОГО ГОРОДСКОГО ОКРУГА  
на период до 31.12.2027 года**

Вилючинск 2025

Содержание

№ п/п	Наименование раздела	Страница
1	2	3
1.	Основание для проведения актуализации Схемы теплоснабжения Вилючинского городского округа	3
2.	Существующее положение в сфере теплоснабжения	3
3.	Распределение тепловой нагрузки между источниками тепловой энергии	12
4.	Изменение тепловых нагрузок в зонах действия источников тепловой энергии	13
5.	Мероприятия по обеспечению технической возможности подключения к системе теплоснабжения объектов капитального строительства	14
6.	Переключение тепловой нагрузки от котельных на источники с комбинированной выработкой тепловой и электрической энергии	14
7.	Мероприятия по переоборудованию котельных в источники комбинированной выработки электрической и тепловой энергии	14
8.	Строительство, реконструкция тепловых сетей, включая их реконструкцию в связи с исчерпанием установленного и продленного ресурсов	15

9.	Баланс топливно-энергетических ресурсов для обеспечения теплоснабжения, в том числе расходов аварийных запасов топлива	16
10	Финансовые потребности и источники их покрытия	18
10.1.	Финансовые потребности для реализации мероприятий	18
10.2.	Источники покрытия инвестиций	19
11	Внесение изменений в Схему теплоснабжения Вилючинского городского округа в соответствии с поступившими предложениями	19

1. Основание для проведения актуализации схемы теплоснабжения Вилючинского городского округа

Схема теплоснабжения Вилючинского городского округа до 2027 года утверждена постановлением главы администрации городского округа от 20.02.2013 № 255, а также от 18.11.2019 № 1115 (далее – Схема).

Актуализация схемы теплоснабжения производится на основании:

- постановления Правительства Российской Федерации от 22.02.2012 № 154 «О требованиях к схемам теплоснабжения, порядку их разработки и утверждения»;

- методических рекомендаций по разработке схем теплоснабжения, утвержденных совместным Приказом Министерства энергетики РФ и Министерством регионального развития РФ от 29.12.2012 № 565/667;

- постановления администрации Вилючинского городского округа от 11.01.2016 № 2 «Об определении единой теплоснабжающей организации Вилючинского городского округа»;

- предложений от АО «Камчатэнергосервис» (далее по тексту заменить МУП «ГТВС» на АО «Камчатэнергосервис»).

Актуализация Схемы предусматривает определение мероприятий по развитию теплоснабжения городского округа на период до 31.12.2025, а также потребность в финансовых ресурсах и источниках их покрытия.

2. Существующее положение в сфере теплоснабжения

В соответствии со Схемой (Книга 1 «Существующее положение в сфере производства, передачи и потребления тепловой энергии для целей теплоснабжения») раздел «1. Функциональная структура организации теплоснабжения» принять в следующей редакции:

1. Функциональная структура организации теплоснабжения.

Теплоснабжение жилищного и общественного фонда Вилючинского городского округа осуществляет акционерное общество «Камчатэнергосервис» (далее по тексту – АО «Камчатэнергосервис»), образованное в соответствии с решением единственного учредителя ГУП «Камчатэнергоснаб» от 06.06.2011 №1, Гражданским кодексом Российской Федерации, Федеральным законом «Об акционерных обществах», иными нормативными актами Российской Федерации и является непубличным Обществом, реорганизовано путем присоединения к нему Открытого акционерного общества «Управление производственно-технологической комплектации предприятий жилищно-коммунального хозяйства Камчатского края на основании решений единственного акционера ГУП «Камчатэнергоснаб» № 2 от 26.07.2014 и №14 от 26.07.2014.

Основными направлениями производственной деятельности АО «Камчатэнергосервис» является производство пара и горячей воды (тепловой энергии) котельными.

В эксплуатации АО «Камчатэнергосервис», на основании концессионного соглашения в отношении объектов теплоснабжения на территории Вилючинского городского округа от 25.12.2018, находятся три изолированные территориально разнесенные системы теплоснабжения, образованные на базе котельных с установленной мощностью от 0,7 до 56,0 Гкал/час и суммарной годовой выработкой около 240 тыс. Гкал. Системы теплоснабжения располагаются на территории:

- жилого района Приморский;
- жилого района Рыбачий;
- поселка Сельдевая.

К тепловым сетям, эксплуатируемым АО «Камчатэнергосервис» присоединено 159 жилых зданий общей площадью 537,7 тыс. м<sup>2</sup>.

Также на территории Вилючинского городского округа функционируют 9 ведомственных котельных, покрывающих потребности в тепле объектов базы МУП «Ремжилсервис», базы МУП «Автодор», ОАО «Северо-Восточный ремонтный Центр» и Министерства обороны Российской Федерации.

2. Источники тепловой энергии

2.1 Состав и технические характеристики основного оборудования

Выработка тепловой энергии для нужд жилищного и общественного фонда АО «Камчатэнергосервис» осуществляется на двух паровых и одной автономной водогрейной котельной.

Паровая котельная, расположенная по адресу: ул. Приморская, д. 19 (котельная «Центральная» жилого района Приморский) суммарной установленной тепловой мощностью 51,2 Гкал/ч осуществляет централизованное теплоснабжение жилого района Приморский.

Паровая котельная, расположенная по адресу: ул. Вилкова д. 5 (котельная «Центральная» жилого района Рыбачий) суммарной установленной тепловой мощностью 56 Гкал/ч осуществляет централизованное теплоснабжение жилого района Рыбачий.

Водогрейная котельная «Автономная» поселка Сельдевая жилого района Приморский суммарной установленной тепловой мощностью 0,7 Гкал/ч осуществляет теплоснабжение одного дома по адресу ул. Владивостокская, д. 4.

13. Базовые целевые показатели систем теплоснабжения

Таблица 13.4 – Базовые целевые показатели эффективности передачи тепловой энергии в зоне действия котельной жилого района Приморский.

Целевой показатель	Единица измерения	2023	2024
Потери тепловой энергии, в т.ч.:	Гкал	14 226,9	14 111,1
то же в % от отпуска тепловой энергии с коллекторов источника тепловой энергии	%	14,1	14,1
Потери теплоносителя	м³	29 291,5	29 393,9
Потери теплоносителя в % от циркуляции теплоносителя	%	-	-
Удельный расход теплоносителя	тонн/Гкал	-	-
Удельный расход электроэнергии	кВт*ч/Гкал	0	0
Фактический радиус теплоснабжения	км	2,3	2,3
Эффективный радиус теплоснабжения	км	7,1	7,1
Температура теплоносителя в подающем теплопроводе, принятая для проектирования тепловых сетей	°С	95	95
Разность температур в подающей и обратной тепломагистрали при расчетной температуре наружного воздуха	°С	-	-
нормативная	°С	25	25
фактическая, в период достигнутого максимума тепловой нагрузки	°С	13,6	13,5
Средневзвешенная плотность тепловой нагрузки в зоне действия источника тепловой энергии	Гкал/ч/км²	45	45
Удельная материальная характеристика магистральных	м²/Гкал/ч	122,9	122,9
внутриквартальных	м²/Гкал/ч	14,6	14,6

Таблица 13.5 – Базовые целевые показатели эффективности передачи тепловой энергии в зоне действия котельной жилого района Рыбачий.

Целевой показатель	Единица измерения	2023	2024
Потери тепловой энергии, в т.ч.:	Гкал	10 636,3	10 402,1
то же в % от отпуска тепловой энергии с коллекторов источника тепловой энергии	%	15,6	15,1
Потери теплоносителя	м³	18 270,7	18 336,2
Потери теплоносителя в % от циркуляции теплоносителя	%	-	-
Удельный расход теплоносителя	тонн/Гкал	-	-
Удельный расход электроэнергии	кВт*ч/Гкал	-	-
Фактический радиус теплоснабжения	км	4,0	4,0
Эффективный радиус теплоснабжения	км	8,7	8,7
Температура теплоносителя в подающем теплопроводе, принятая для проектирования тепловых сетей	°С	110/95	110/95
Разность температур в подающей и обратной тепломагистрали при расчетной температуре наружного воздуха	°С	-	-
нормативная	°С	40/25	40/25
фактическая, в период достигнутого максимума тепловой нагрузки	°С	25,5/14	27/14
Средневзвешенная плотность тепловой нагрузки в зоне действия источника тепловой энергии	Гкал/ч/км²	30	32
Удельная материальная характеристика магистральных	м²/Гкал/ч	189	182
внутриквартальных	м²/Гкал/ч	124	122

15. Приложение А.

А.2. Характеристики участков тепловых сетей АО «Камчатэнергосервис».

Тепловые сети жилого района Приморский проложены в двухтрубном исполнении подземным способом в непроходных каналах и надземным способом.

Магистральные участки тепловой сети жилого района Приморский от котельной до ТК-115 (включая ТК-61, ТК-62, ТК-63, ТК-64, ТЕ-67, ТК-68, ТК-74, ТК-75, ТК-24, ТК-100, ТК-105, ТК-89, ТК-86, ТК-86А, ТК-84А, ТК-84Б, ТК-84, ТК-107, ТК-108, ТК-117, ТК-90, ТК-111, ТК-116, ТК-115), а также от котельной до ТК-40Б (включая ТК-3, ТК-15, ТК-15А, ТК-17, ТК-27, ТК-29, ТК-30, ТК-38, ТК-38А, ТК-39, ТК-40, ТК-40Б) являются тупиковыми, поскольку не имеют кольцевой части (П18.3.5. Приложения № 18 к Методическим указаниям по разработке схем теплоснабжения, утвержденных Приказом Министерства энергетики РФ от 05.03.2019 № 212).

Таблица А.1 – Характеристики участков тепловых сетей котельной жилого района Приморский

Участок тепловой сети	Способ прокладки	Год ввода в эксплуатацию	Наружный диаметр трубопроводов, мм	Длина трубопровода в треном треном исчисления, м	Материальная характеристика, кв. м
Участки тепловой сети от котельной					
котельная-ТК3 (Магистральный)	подземная	1971	325	214	69,55
котельная-ТК3 (Магистральный)	подземная	1974	325	180	58,5
ТК15А-ТК17Б (Магистральный)	подземная	1971	426	130	55,38
ТК15А-ТК15Б(ГИБДД) (Квартальный)	подземная	1975	76	80	6,08
ТК1-котельная (ТПН№1) (Магистральный)	подземная	1971	325	80	26
Мира ТК40А-ТК41 (Квартальный)	подземная	1960	219	170	37,23
ТК-40 – ТК-40Б до Мира 21 (Магистральный)	подземная	2001	159	110,1	33,549
от ТП № 2 – ТК-1Б (Магистральный)	подземная	1971	325	24	7,8
ТК-3 – ТК-15 (Магистральный)	надземная	1971	325	280	91
ТК-15 – ТК-14А (Ответвление)	подземная	1998	57	250	14,25
Мира ТК40-ТК40Б (Магистральный)	подземная	1982	159	187	29,733
ТК-40Б – ТК-60Б (Ответвление)	подземная	1982	219	370	81,03
Мира ТК60Б-ТК115А (Ответвление)	надземная	1982	114	100	11,4
Мира ТК40-ТК40А (Ответвление)	подземная	1960	219	36	7,884
Мира ТК42-ТК43 (Квартальный)	подземная	1962	219	152	33,288
Мира ТК41А-ТК56 (Квартальный)	подземная	1962	159	68	10,812
Мира ТК57-ТК58 (Квартальный)	подземная	1962	108	140	15,12
Мира ТК 58-ТК59 (Квартальный)	подземная	1962	108	164	17,712
Мира ТК44-ТК52 (Квартальный)	подземная	1962	159	50	7,95
Мира ТК44-ТК45 (Квартальный)	подземная	1962	159	170	27,03
Мира ТК46-Мира 13 (Ответвление)	подземная	1963	108	140	15,12
Мира ТК46-Мира 14 (Ответвление)	подземная	1964	89	24	2,136
Мира ТК50-ТК51 (Квартальный)	подземная	1964	108	60	6,48
Мира ТК45-ТК46 (Квартальный)	подземная	1963	159	50	7,95
Мира16-ТК51 (Ответвление)	подземная	1963	76	30	2,28
Мира 8-ТК52 (Ответвление)	подземная	1962	159	64	10,176
Мира 8-Мира7 (Ответвление)	подземная	1962	89	62	5,518
Мира10-ТК44 (Ответвление)	подземная	1962	89	4	0,356
Мира 10-Мира 18 (Ответвление)	подземная	1966	89	60	5,34
Мира 4-ТК41 (Ответвление)	подземная	1963	89	24	2,136
ТК50-Мира 15 (Ответвление)	подземная	1964	89	30	2,67
ТК-37-школа 1 (Ответвление)	подземная	1972	89	80	7,12
ТК-37- школа 1 (Ответвление)	подземная	1972	76	20	1,52
ТК18-Приморская 9 (Ответвление)	подземная	1972	89	10	0,89
ТК18А-Приморская 5 (Ответвление)	подземная	1972	108	160	17,28
ТК 19-Приморская 11 (Ответвление)	подземная	1972	76	10	0,76
ТК 23А-Приморская 1 (Ответвление)	подземная	1974	108	24	2,592
ТК 23-Приморская 15 (Ответвление)	подземная	1974	76	24	1,824
ТК 27-ЦБС (Ответвление)	подземная	1974	57	59	3,363

Участок тепловой сети	Способ прокладки	Год ввода в эксплуатацию	Наружный диаметр трубопроводов, мм	Длина трубопровода в одном треном исчислении, м	Материальная характеристика, кв. м
TK 21-Приморская 14 (Ответвление)	подземная	1971	89	10	0,89
TK 20-Приморская 12 (Ответвление)	подземная	1972	89	10	0,89
TK23-TK23A (Квартальный)	подземная	1974	108	120	12,96
TK22-TK21 (Квартальный)	подземная	1974	219	140	30,66
TK21-TK20 (Квартальный)	подземная	1974	219	50	10,95
Приморская 12-Приморская 13 (Ответвление)	подземная	1973	89	30	2,67
Приморская 7-Приморская 8 (Ответвление)	подземная	1972	89	46	4,094
TK35-Кронштадтская 1 (Ответвление)	подземная	1972	89	110	9,79
TK30-TK31 (Квартальный)	подземная	1972	219	110	24,09
TK36-TK37 (Квартальный)	подземная	1972	133	80	10,64
TK38A-TK39 (Магистральный)	подземная	1972	325	180	58,5
TK38-TK38A (Магистральный)	подземная	1972	325	200	65
TK39-TK40 (Магистральный)	подземная	1972	325	105	34,125
TK39-TK40 (Магистральный)	подземная	1972	273	105	28,665
TK 17-TK17A (Квартальный)	подземная	1972	219	110	24,09
TK 17B-TK27 (Магистральный)	подземная	1972	426	300	127,8
Приморская 4- Приморская 5 (Ответвление)	подземная	1973	108	28	3,024
TK18A-Приморская 10 (Ответвление)	подземная	1972	89	16	1,424
TK17-TK17B (Магистральный)	подземная	1972	426	10	4,26
TK 17A-TK18A (Квартальный)	подземная	1972	133	210	27,93
TK 18-TK17A (Квартальный)	подземная	1972	219	30	6,57
TK 19-TK18 (Квартальный)	подземная	1972	219	90	19,71
TK 20-TK19 (Квартальный)	подземная	1974	219	130	28,47
TK30-TK38 (Магистральный)	подземная	1972	325	72	23,4
TK 31-TK32 (Квартальный)	подземная	1972	219	100	21,9
TK 32-TK33 (Квартальный)	подземная	1972	219	76	16,644
TK 33-TK34 (Квартальный)	подземная	1972	219	120	26,28
Приморская 1-Приморская 2 (Ответвление)	подземная	1973	76	22	1,672
TK23-Приморская 16 (Ответвление)	подземная	1973	89	44	3,916
TK22-TK23 (Квартальный)	подземная	1973	159	100	15,9
TK34-TK35 (Квартальный)	подземная	1972	159	60	9,54
TK 27-TK29 (Магистральный)	подземная	1973	426	200	85,2
TK 29-TK30 (Магистральный)	подземная	1974	426	200	85,2
TK 35-TK36 (Квартальный)	подземная	1972	159	70	11,13
Кронштадтская 12-TK37 (Ответвление)	подземная	1968	76	60	4,56
Кронштадтская 12-TK36 (Ответвление)	подземная	1968	89	36	3,204
Кронштадтская 2-TK35 (Ответвление)	подземная	1966	76	4	0,304
Кронштадтская 3-TK34 (Ответвление)	подземная	1969	76	39	2,964
Кронштадтская 4-TK33 (Ответвление)	подземная	1969	89	50	4,45
Кронштадтская 5-TK32 (Ответвление)	подземная	1968	89	78	6,942
Кронштадтская 6-TK31 (Ответвление)	подземная	1969	76	50	3,8
Кронштадтская 9-TK31 (Ответвление)	подземная	1970	108	2	0,216
Кронштадтская 7 - TK38 (Ответвление)	подземная	1971	89	4	0,356
Кронштадтская 8-TK30 (Ответвление)	подземная	1971	76	6	0,456
Кронштадтская 8-TK29 (Ответвление)	подземная	1971	76	12	0,912
TK 41-TK41A (Квартальный)	подземная	1964	159	70	11,13
TK 42-TK55 (Квартальный)	подземная	1963	108	102	11,016

Участок тепловой сети	Способ прокладки	Год ввода в эксплуатацию	Наружный диаметр трубопроводов, мм	Длина трубопровода в треном исчислении, м	Материальная характеристика, кв. м
TK41-TK42 (Квартальный)	подземная	1964	159	72	11,448
TK57-TK56 (Квартальный)	подземная	1963	159	52	8,268
TK43-TK44 (Квартальный)	подземная	1965	219	120	26,28
TK50-TK46 (Квартальный)	подземная	1964	108	120	12,96
TK45-Мира 12 (Ответвление)	подземная	1963	89	14	1,246
TK45-Мира 11 (Ответвление)	подземная	1963	89	14	1,246
TK52-Мира 9 (Ответвление)	подземная	1962	89	26	2,314
TK53-Мира 2 (Ответвление)	подземная	1962	89	40	3,56
TK55-Мира 17 (Ответвление)	подземная	1963	76	40	3,04
TK56-Мира 6 (Ответвление)	подземная	1961	76	48	3,648
TK57-Мира 5 (Ответвление)	подземная	1961	89	10	0,89
TK 41A-Мира 3 (Ответвление)	подземная	1960	76	10	0,76
TK 42-Мира 1 (Ответвление)	подземная	1960	76	10	0,76
TK27-Приморская 7 (Ответвление)	подземная	1972	89	16	1,424
TK30-Кронштадтская 8 (Ответвление)	подземная	1971	89	12	1,068
TK59-ДЮСШ-1 (Ответвление)	подземная	1963	76	6	0,456
Мира 8-ЦРТДЮ (Ответвление)	подземная	1972	89	50	4,45
Приморская 4-Сад №3 (Ответвление)	подземная	1973	76	130	9,88
Мира 8 (Ответвление)	надземная	1962	76	52	3,952
Приморская 1 (Ответвление)	надземная	1974	108	70	7,56
Приморская 12 (Ответвление)	надземная	1972	76	64	4,864
Приморская 4 (Ответвление)	надземная	1973	89	70	6,23
Приморская 5 (Ответвление)	надземная	1970	89	64	5,696
Приморская 7 (Ответвление)	надземная	1972	89	64	5,696
TK36-мушкола №1 (Ответвление)	подземная	1970	57	2	0,114
TK61-TK24 (Магистральный)	подземная	1975	426	188	80,088
TK2-TK61 (Магистральный)	подземная	1975	529	182	96,278
TK1A-TK1 (Магистральный)	подземная	1975	325	254	82,55
TK1A-TK2A (Магистральный)	подземная	1975	325	80	26
TK2-TK2A (Магистральный)	подземная	1975	529	102	53,958
TK1A-TK-1B (Магистральный)	подземная	1971	529	160	84,64
TK61-TK62 (Магистральный)	подземная	1975	325	202	65,65
TK62-TK63 (Магистральный)	подземная	1975	325	304	98,8
TK63-TK64 (Магистральный)	подземная	1975	325	264	85,8
TK114-TK115 (Ответвление)	Подземная	1994	159	576	91,584
TK 97-Спортивная 3 (Ответвление)	подземная	1989	114	190	21,66
TK 97-TK115 (Ответвление)	Подземная	1989	159	184	29,256
TK115-TK116 (Магистральный)	Подземная	1987	219	500	109,5
TK116-TK117 (Магистральный)	Подземная	1987	219	194	42,486
TK117-TK90 (Магистральный)	Подземная	1987	325	120	39
TK 90-TK111 (Магистральный)	Подземная	1987	325	240	78
TK 111-TK112 (Ответвление)	Подземная	1987	159	110	17,49
TK118-TK119 (Ответвление)	Подземная	1987	89	50	4,45
TK119-Спортивная 2 (Ответвление)	подземная	1990	159	44	6,996
TK118-Спортивная 1A (Ответвление)	подземная	1991	89	24	2,136
TK114-Спортивная 5 (Ответвление)	подземная	1992	159	52	8,268
TK98-Спортивная 8 (Ответвление)	подземная	1992	108	10	1,08
Спортивная 7- Спортивная 6 (Ответвление)	подземная	1991	89	60	5,34
TK98-Спортивная 7 (Ответвление)	подземная	1991	108	80	8,64
TK112-Спортивная 1 (Ответвление)	подземная	1991	108	20	2,16
TK115A-TK115B (Ответвление)	подземная	1987	89	60	5,34

Участок тепловой сети	Способ прокладки	Год ввода в эксплуатацию	Наружный диаметр трубопроводов, мм	Длина трубопровода в одном треном исчислении, м	Материальная характеристика, кв. м
TK98-TK115 (Квартальный)	Подземная	1992	219	60	13,14
TK68-TK67 (Магистральный)	подземная	1980	325	240	78
TK67-TK64 (Магистральный)	подземная	1980	325	290	94,25
TK67-Победы 20 (Ответвление)	подземная	1980	108	276	29,808
TK64-Победы 18 (Ответвление)	подземная	1979	108	54	5,832
TK64-TK65 (Квартальный)	подземная	1979	219	96	21,024
TK65-TK11 (Квартальный)	подземная	1979	159	214	34,026
TK11-TK11A (Квартальный)	подземная	1979	159	210	33,39
TK11A-TK66 (Ответвление)	подземная	1980	76	90	6,84
TK11-Победы 17 (Ответвление)	подземная	1978	76	10	0,76
TK66-Победы 21 (Ответвление)	подземная	1980	76	4	0,304
TK65-Победы 16 (Ответвление)	подземная	1980	76	58	4,408
TK63-TK6A (Квартальный)	подземная	1980	159	24	3,816
TK6-Победы 12 (Ответвление)	подземная	1980	76	74	5,624
TK6A-Победы 14 (Ответвление)	подземная	1980	76	40	3,04
TK6 - TK-10 - Победы 13 (Ответвление)	подземная	1980	133	146	19,418
TK4-Победы 10 (Ответвление)	подземная	1980	159	36	5,724
TK7-Победы 5 (Ответвление)	подземная	1975	108	42	4,536
TK26-Победы 9 (Ответвление)	подземная	1980	89	100	8,9
TK99A-дет.сад 6 (Ответвление)	подземная	1983	89	33	2,937
TK99A-Победы 3 (Ответвление)	подземная	1983	89	28	2,492
TK24-TK100 (Магистральный)	подземная	1975	426	524	223,224
TK101-TK102 (Квартальный)	подземная	1975	159	90	14,31
TK102-TK103 (Квартальный)	подземная	1975	159	60	9,54
TK104-администрация (Ответвление)	подземная	1975	76	80	6,08
TK104-гараж адм-ции (Ответвление)	подземная	1975	57	40	2,28
TK103-TK104 (Квартальный)	подземная	1975	133	46	6,118
TK103-TK14 (Квартальный)	подземная	1975	159	208	33,072
TK13-TK14 (Квартальный)	подземная	1975	108	114	12,312
TK14-Победы 27 (Ответвление)	подземная	1976	89	68	6,052
TK99-TK100 (Квартальный)	подземная	1975	159	100	15,9
TK99-TK101 (Квартальный)	подземная	1975	159	90	14,31
TK104-Победы 28 (Ответвление)	подземная	1975	89	54	4,806
TK99-Победы 3 (Ответвление)	подземная	1978	108	90	9,72
TK74-TK75 (Магистральный)	подземная	1986	159	328	52,152
TK 9-Центральная 16 (Ответвление)	подземная	1983	89	24	2,136
TK68A-Центральная 13 (Ответвление)	подземная	1984	89	36	3,204
TK14-Победы 26 (Ответвление)	подземная	1976	89	61	5,429
TK13-Победы 25 (Ответвление)	подземная	1977	89	12	1,068
Победы 25-Победы 23 (Ответвление)	подземная	1977	89	64	5,696
TK25-Победы 6 (Ответвление)	подземная	1974	133	16	2,128
TK7-Победы 4 (Ответвление)	подземная	1975	89	48	4,272
Победы 5-Победы 7 (Ответвление)	подземная	1975	89	26	2,314
TK6-TK6A (Квартальный)	подземная	1979	133	120	15,96
TK25-TK24 (Квартальный)	подземная	1974	219	70	15,33
Победы 10-TK62 (Ответвление)	подземная	1980	159	50	7,95
TK5-TK4 (Ответвление)	подземная	1975	89	104	9,256

Участок тепловой сети	Способ прокладки	Год ввода в эксплуатацию	Наружный диаметр трубопроводов, мм	Длина трубопровода в треном исчислении, м	Материальная характеристика, кв. м
TK5-Победы 11 (Ответвление)	подземная	1978	89	6	0,534
TK4-Победы 8 (Ответвление)	подземная	1976	108	8	0,864
TK26-Победы 8 (Ответвление)	подземная	1976	89	70	6,23
TK11A-Победы 19 (Ответвление)	подземная	1979	89	14	1,246
TK100-TK105 (Магистральный)	подземная	1975	426	596	253,896
TK91A-TK107 (Магистральный)	подземная	1987	426	112	47,712
TK107-мкр. Центральный 33 (Ответвление)	подземная	1988	89	12	1,068
TK107-TK84 (Магистральный)	подземная	1987	426	60	25,56
TK82A-TK79A (Квартальный)	подземная	1987	219	70	15,33
TK82A-мкр. Центральный 26 (Ответвление)	подземная	1987	89	16	1,424
TK82-TK83 (Квартальный)	подземная	1990	219	140	30,66
TK82A-TK82 (Квартальный)	подземная	1990	219	61	13,359
TK83A-TK84B (Квартальный)	подземная	1988	219	224	49,056
TK78-TK79 (Квартальный)	подземная	1988	219	140	30,66
TK74-TK68 (Магистральный)	подземная	1983	325	448	145,6
TK79A-TK79 (Квартальный)	подземная	1983	219	86	18,834
TK74-TK9 (Квартальный)	подземная	1983	133	190	25,27
TK9-мкр. Центральный 18 (Ответвление)	подземная	1986	89	108	9,612
TK74-мкр. Центральный 17 (Ответвление)	подземная	1986	89	24	2,136
TK75-мкр. Центральный 19 (Ответвление)	подземная	1985	108	50	5,4
TK75-мкр. Центральный 21 (Ответвление)	подземная	1984	89	23	2,047
TK77-мкр. Центральный 23 (Ответвление)	подземная	1985	89	20	1,78
TK78-мкр. Центральный 20 (Ответвление)	подземная	1985	89	24	2,136
TK79-мкр. Центральный 22 (Ответвление)	подземная	1985	89	18	1,602
TK79A-мкр. Центральный 24 (Ответвление)	подземная	1987	89	10	0,89
TK82-мкр. Центральный 28 (Ответвление)	подземная	1987	108	96	10,368
TK83A-мкр. Центральный 30 (Ответвление)	подземная	1988	89	8	0,712
TK84-мкр. Центральный 31 (Ответвление)	подземная	1988	89	16	1,424
TK83-TK83A (Квартальный)	подземная	1990	108	80	8,64
TK84-TK86A (Магистральный)	подземная	1987	426	250	106,5
TK86-TK86A (Магистральный)	подземная	1987	426	170	72,42
TK87-школа 9 (Ответвление)	подземная	1985	108	16	1,728
TK68-TK68A (Квартальный)	подземная	1981	219	128	28,032
TK68A-мкр. Центральный 15 (Ответвление)	подземная	1983	108	60	6,48
TK68A-TK69 (Квартальный)	подземная	1981	219	180	39,42
TK69-TK70 (Квартальный)	подземная	1981	159	204	32,436
TK70-TK71 (Квартальный)	подземная	1981	159	70	11,13
TK71-TK71A (Ответвление)	подземная	1981	108	120	12,96
TK71A-мкр. Центральный 7 (Ответвление)	подземная	1981	108	60	6,48
TK69,70-мкр. Центральный 11 (Ответвление)	подземная	1981	89	60	5,34
TK71,71A-мкр. Центральный 9 (Ответвление)	подземная	1982	89	30	2,67
TK71-мкр. Центральный 10 (Ответвление)	подземная	1982	108	10	1,08
TK72A-TK72 (Ответвление)	подземная	1987	89	25	2,225
TK72-мкр. Центральный 8 (Ответвление)	подземная	1987	89	6	0,534
TK88B-TK88A (Квартальный)	подземная	1987	159	16	2,544
TK88-TK89A (Квартальный)	подземная	1987	159	220	34,98

Участок тепловой сети	Способ прокладки	Год ввода в эксплуатацию	Наружный трубопровод, мм	Длина трубопровода в одном треном исчислении, м	Материальная характеристика, кв. м
TK72A-TK88B (Квартальный)	подземная	1987	108	124	13,392
TK89A-TK89 (Квартальный)	подземная	1987	159	48	7,632
TK89-TK86 (Магистральный)	подземная	1987	426	100	42,6
TK89-TK105 (Магистральный)	подземная	1987	426	208	88,608
TK70-мкр. Центральный 12 (Ответвление)	подземная	1983	108	8	0,864
TK78-TK77 (Ответвление)	подземная	1988	89	100	8,9
TK88A-88B (Квартальный)	подземная	1982	159	30	4,77
TK88B-гаражи (Ответвление)	подземная	1987	45	24	1,08
TK88A-РКЦ (Ответвление)	подземная	1987	57	10	0,57
TK88-TK88B (Квартальный)	подземная	1989	159	70	11,13
TK91A-TK117 (Магистральный)	подземная	1988	325	320	104
TK91A-TK108 (Магистральный)	подземная	1988	426	50	21,3
TK91-TK92 (Ответвление)	подземная	1988	159	140	22,26
TK91-мкр. Северный 10 (Ответвление)	подземная	1990	89	60	5,34
TK92-мкр. Северный 12 (Ответвление)	подземная	1989	89	18	1,602
TK92-TK93 (Квартальный)	подземная	1984	159	120	19,08
TK93-мкр. Северный 14 (Ответвление)	подземная	1984	89	18	1,602
TK93-TK94 (Квартальный)	подземная	1984	159	100	15,9
TK94-мкр. Северный 16 (Ответвление)	подземная	1989	89	20	1,78
TK94-TK95 (Квартальный)	подземная	1990	159	50	7,95
TK95-TK95A (Квартальный)	подземная	1990	159	320	50,88
TK95A-мкр. Северный 15 (Ответвление)	подземная	1990	108	10	1,08
TK 95A-мкр. Северный 13 (Ответвление)	подземная	1990	108	60	6,48
TK93-TK110 (Квартальный)	подземная	1984	273	208	56,784
TK110-TK111 Квартальный)	подземная	1984	273	78	21,294
TK101-Победы 2 (Ответвление)	подземная	1975	89	26	2,314
TK7-Победы 6 (Ответвление)	подземная	1975	133	42	5,586
TK7-Победы 5 (Ответвление)	подземная	1975	108	46	4,968
TK11A-Аптека (Ответвление)	подземная	1980	57	198	11,286
TK90-TK118 (Квартальный)	подземная	1987	325	60	19,5
TK47-TK47A (Ответвление)	подземная	1963	57	60	3,42
TK86A-TK86B (Квартальный)	подземная	1963	89	100	8,9
TK86B-ГУС (Ответвление)	подземная	1963	89	150	13,35
TK116-с. ДЮСШ № 1 (Ответвление)	подземная	1987	108	80	8,64
Победы 25 (Ответвление)	надземная	1977	89	5	0,445
Победы 5 (Ответвление)	надземная	1975	133	26	3,458
Победы 6 (Ответвление)	надземная	1974	159	108	17,172
Победы 8 (Ответвление)	надземная	1976	108	50	5,4
Победы 8 (Ответвление)	надземная	1976	108	50	5,4

3. Распределение тепловой нагрузки между источниками тепловой энергии

В соответствии со Схемой (Книга 1 «Существующее положение в сфере производства, передачи и потребления тепловой энергии для целей теплоснабжения») в таблице 1 приведены значения потребления тепловой энергии при расчетных температурах наружного воздуха в зонах действия источников тепловой энергии и параметры располагаемой тепловой мощности источников.

Перечень предполагаемых вводимых строительных площадей, тепловые нагрузки по видам потребления до 31.12.2027 приведен в таблице 1.

Таблица 1

№№	Наименование источника тепловой энергии	Установленная тепловая мощность, Гкал/час	Расчетная присоединенная тепловая нагрузка (шир. средней нагрузки ГБО) Гкал/час	Предполагаемая к присоединению тепловая нагрузка до 31.12.2027 Гкал/час	Дефицит (-) Избыток (+)
1	2	3	4	5	6
1.	Центральная котельная ж.р. Приморский	51,2	50,627	-	0
2.	Центральная котельная ж.р. Рыбачий	56,0	37,221	-	10,279
3.	Автономная котельная пос. Сельдевая	0,7	0,631	-	0
ИТОГО		107,9	88,479	-	10,279

Распределение тепловых нагрузок между источниками тепловой энергии по данным теплоснабжения на период до 31.12.2027 приведено в таблице 2.

Таблица 2

№ п/п	Наименование источника тепла	Наименование района проекта планировки	Установленная тепловая мощность, Гкал/час	Расчетная присоединенная тепловая нагрузка, Гкал/час	Предполагаемый прирост тепловой нагрузки до 31.12.2027	Переключаемая тепловая нагрузка до 31.12.2027
1	2	3	4	5	6	7
1.	Центральная котельная ж.р. Приморский	ж.р. Приморский	51,2	50,627	-	-
2.	Центральная котельная ж.р. Рыбачий	ж.р. Рыбачий	56,0	37,221	-	-
3.	Автономная котельная пос. Сельдевая	пос. Сельдевая	0,7	0,631	-	-
ИТОГО:			107,9	88,479	-	-

4. Изменение тепловых нагрузок в каждой зоне действия источников тепловой энергии

Изменения тепловых нагрузок в каждой зоне действия источников тепловой энергии на период до 31.12.2027 г. приведены в таблице 3.

Таблица 3

№ п/п	Наименование источника тепловой энергии	Зона действия источника тепловой энергии	Прирост тепловых нагрузок утвержденной Схеме с 2014 г. по 31.12.2025 г., Гкал/ч	Прирост тепловых нагрузок по актуализации Схемы до 31.12.2027 г., Гкал/ч	Прирост тепловых нагрузок до переключения до 31.12.2027 г., Гкал/ч	Изменение тепловых нагрузок, Гкал/ч
1	2	3	4	5	6	7
1. Зоны действующих источников тепловой энергии						
1.1	Центральная котельная ж.р. Приморский	жилой район Приморский	2,34	-	-	2,34
1.2	Центральная котельная ж.р. Рыбачий	жилой район Рыбачий	1,64	-	-	1,64
1.3	Автономная котельная	п. Сельдевая	-	-	-	-
Итого:			3,980	-	-	3,980

Баланс тепловых нагрузок по источникам тепловой энергии приведен в таблице 4.

Таблица 4

№ п/п	Наименование источника тепловой энергии	Установленная тепловая мощность, Гкал/ч	Расчетная присоединенная тепловая нагрузка до 2014 года, Гкал/ч	Прирост тепловых нагрузок утвержденной Схемы с 2014 г., Гкал/ч	Предполагаемая общая тепловая нагрузка потребителей в 2027 году, Гкал/ч	Избыток (+) Дефицит (-)
1	2	3	4	5	6	7
1	Центральная котельная ж.р. Приморский	51,2	43,489	-	50,627	0
2	Центральная котельная ж.р. Рыбачий	56,0	37,607	-	37,221	10,279
3	Автономная котельная	0,7	0,631	-	0,631	0
Итого по строящимся источникам		-	-	-	-	-
ИТОГО:		107,9	81,727	-	88,479	10,279

Выработка тепловой энергии по годам приведена в таблице 5.

Таблица 5

№	Наименование источника	Выработка тепловой энергии, тыс.Гкал						
		2019	2020	2021	2022	2023	2024	2025-2027 гг
п/п								
1.	Центральная котельная ж.р. Приморский	112,108	112,474	109,135	107,632	107,493	106,247	106,257
2.	Центральная котельная ж.р. Рыбачий	78,003	77,263	76,503	75,873	74,734	75,600	75,600
3.	Автономная котельная Сельдевая	1,258	1,184	0,960	0,946	0,908	0,977	0,977
ИТОГО:		192,6	191,369	190,921	186,598	184,451	182,824	182,824

Зоны действия источников тепловой энергии на период до 31.12.2027 не изменяются и соответствуют зонам действия источников тепловой энергии определенными в гл.4 Книги 1 Схемы.

5. Мероприятия по обеспечению технической возможности подключения к системам теплоснабжения объектов капитального строительства

В связи с отсутствием резерва располагаемой мощности на центральной котельной жилого района «Приморский», не представляется возможным подключение комплекса многоквартирных домов в жилом районе Приморский к системе теплоснабжения.

Ведутся работы по строительству модульной электрокотельной и по подключению к инженерным сетям теплоснабжения, водоснабжения и электро-снабжения жилого микрорайона «Северный-2» г. Вилючинск в 2025 году.

6. Переключение тепловой нагрузки от котельных на источники с комбинированной выработкой тепловой и электрической энергии

Внесение изменений в Схему, в связи с её актуализацией на период до 31.12.2027 г. в части переключения тепловой нагрузки от котельных на источники с комбинированной выработкой тепловой и электрической энергии - не требуется.

7. Мероприятия по переоборудованию котельных в источники комбинированной выработки электрической и тепловой энергии

Мероприятия по развитию когенерационного принципа выработки электрической и тепловой энергии актуализацией Схемы не рассматриваются.

8. Строительство и реконструкция тепловых сетей, включая их реконструкцию в связи с исчерпанием установленного и продленного ресурсов

Актуализация Схемы на период до 31.12.2027 г. основывается на ранее обозначенных разделах и учитывает методику расчета, приведенную в Схеме. Данным разделом вносятся изменения в Книгу 7 Схемы «Предложения по строительству и реконструкции тепловых сетей и сооружений на них».

Предложения по новому строительству и реконструкции тепловых сетей состоят из следующих направлений:

- капитальный ремонт тепловых сетей, подлежащих замене в связи с исчерпанием эксплуатационного ресурса.

Капитальный ремонт тепловых сетей, подлежащих замене в связи с исчерпанием эксплуатационного ресурса до конца 2025 года, приведена в таблице 6.

Таблица 6

№№	Начало участка	Конец участка	Источник	Условный диаметр Д (мм)	Длина, м
1	2	3	4	5	6
Капитальный ремонт ветхих инженерных сетей теплоснабжения					
1.	TK-86A	TK-86B, жилой район Приморский, ул. Строительная	Котельная ж.р. Приморский	325	70
2.	TK-15A	TK-17B, жилой район Приморский, ул. Приморская	Котельная ж.р. Приморский	89	40
3.	TK-44	Т.А., жилой район Приморский, ул. Мира	Котельная ж.р. Приморский	159	25

Финансовое обеспечение на период до конца 2025 года приведено в таблице 7.

тыс. руб.

Таблица 7

№ п/п	Наименование проектов	Котельная ж.р. Приморский	Котельная ж.р. Рыбачий	Автономная котельная п. Сельдевая
1	2	3	4	5
1	Новое строительство объектов генерации тепловой энергии и участков тепловых сетей для обеспечения перспективных приростов тепловых нагрузок	-	-	-
2	Реконструкция тепловых сетей, с увеличением диаметров трубопроводов	-	-	-
3	Прокладка тепловых сетей	-	-	-
4.	Капитальный ремонт тепловых сетей	18 140,89	-	-
ИТОГО:		18 140,89		

9. Баланс топливно-энергетических ресурсов для обеспечения

теплоснабжения, в том числе расходов аварийных запасов топлива

Актуализацией Схемы не предусматривается изменение сценария развития системы теплоснабжения Вилючинского городского округа до 31.12.2027 г. Основное топливо для котельных ж.р. Приморский и ж.р. Рыбачий – мазут М-100 со средней теплотворной способностью 9778 ккал/кг.

В настоящем разделе приведены показатели топливообеспечения для теплоснабжения потребителей на период до конца 2027 года. В качестве показателей приведены:

- установленные перспективные объемы выработки тепловой энергии в течение 2027 года на каждой котельной;
- установленные объемы потребления топливных ресурсов (основного и аварийного видов топлива) для обеспечения выработки тепловой энергии на каждом источнике;
- величины удельного расхода топлива на выработку тепловой энергии.

В таблицах № 8-10 приведены показатели баланса топливно-энергетических ресурсов котельных ж.р. Приморский, ж.р. Рыбачий и автономной котельной п. Сельдевая на 2025 год.

Котельная ж.р. Приморский, ул. Приморская, 19

Таблица 8

№ п/п	Наименование показателей	Единицы измерения	Количество	Примечание
1.	Выработка тепловой энергии (всего), в том числе:	Гкал	106247,143	
	- отпуск тепловой энергии потребителям		85424,211	
	- потери при передаче		14111,106	
	- собственные нужды		6711,826	
2.	Расход основного топлива - мазут	тыс. т.у.т.	18,272	
3.	Удельный расход топлива на выработку тепловой энергии	кг.у.т/Гкал	183,165	
4.	КПД котельной (общий)	%	72,9	

Котельная ж.р. Рыбачий, ул. Вилкова, 5

Таблица 9

№ п/п	Наименование показателей	Единицы измерения	Количество	Примечание
1.	Выработка тепловой энергии (всего), в том числе:	Гкал	75600,642	
	- отпуск тепловой энергии потребителям		58165,658	
	- потери при передаче		10402,059	
	- собственные нужды		7032,925	
2.	Расход основного топлива - мазут	тыс. т.у.т.	11,868	
3.	Удельный расход топлива на выработку тепловой энергии	кг.у.т/Гкал	172,530	
4.	КПД котельной (общий)	%	71,7	

Автономная котельная п. Сельдевая, ул. Владивостокская, 4

Таблица 10

№ п/п	Наименование показателей	Единицы измерения	Количество	Примечание
1.	Выработка тепловой энергии (всего), в том числе:	Гкал	976,728	
	- отпуск тепловой энергии потребителям		819,156	
	- потери при передаче		157,570	
	- собственные нужды		0	
2.	Расход основного топлива - дизель	тыс. т.у.т.	0,184	
3.	Удельный расход топлива на выработку тепловой энергии	кг.у.т/Гкал	188,054	
4.	КПД котельной (общий)	%	87,4	

Поставка топлива осуществляется по заключенным договорам из мазутных резервуаров ТЭЦ-2.

Общая поставка мазута для выработки тепловой на котельных ж.р. Приморский, ж.р. Рыбачий в ОЗП 2024-2025 гг. составляет 34,950 тыс. т.у.т.

Прогнозируемый расход топливных ресурсов на 2025 год по источникам тепловой энергии и видам топлива приведен в таблице 11.

тыс. т.у.т.

Таблица 11

№ п/п	Наименование источников	Расход топлива, тыс. т.у.т.	в том числе			
			уголь	газ	дизельное	мазут
1	2	3	4	5	6	7
1	Котельная ж.р. Приморский					19,756



№ п/п	Наименование мероприятия	Описание и место расположения объекта	Период проведения мероприятия	Планируемые затраты на тыс. рублей без НДС	Предельный размер финансирования на реконструкцию объекта концессионного соглашения, тыс. рублей без НДС по годам									
					2019	2020	2021	2022	2023	2024	2025	2026	2027	2028
14	Капитальный ремонт (замена) со-дластворителя С-1,0-1,0	Котельная «Центральная» жилого района Приморский	2023 - 2023	179,539	0,00	0,00	0,00	0,00	179,539	0,00	0,00	0,00	0,00	0,00
15	Капитальный ремонт (замена) насосного оборудования	Котельная «Центральная» жилого района Рыбачий	2023 - 2023	1 149,155	0,00	0,00	0,00	0,00	1 149,155	0,00	0,00	0,00	0,00	0,00
16	Капитальный ремонт (замена) ма-зутных емкостей	Котельная «Центральная» жилого района Рыбачий	2023 - 2023	5 827,882	0,00	0,00	0,00	0,00	5 827,882	0,00	0,00	0,00	0,00	0,00
17	Капитальный ремонт (замена) насосного оборудования	Котельная «Автономная»	2023 - 2023	41,790	0,00	0,00	0,00	0,00	41,790	0,00	0,00	0,00	0,00	0,00
18	Капитальный ремонт (замена) котлоагрегата OLB-2000	Котельная «Автономная»	2023 - 2023	567,785	0,00	0,00	0,00	0,00	567,785	0,00	0,00	0,00	0,00	0,00
19	Замена котла № 3 ДЕ-25-14ГМ с комплектом вспомогательного оборудования и автоматики	Котельная «Центральная» жилого района Рыбачий	2025 - 2026	22 380,223	0,00	0,00	0,00	0,00	0,00	0,00	8 528,702	13 851,520	0,00	0,00
20	Монтаж инженерно-технических средств охраны опасного производственного объекта	Котельная «Центральная» жилого района Приморский	2020 - 2024	2 279,442	0,00	1 250,000	696,525	0,00	0,00	332,917	0,00	0,00	0,00	0,00
21	Монтаж инженерно-технических средств охраны опасного производственного объекта	Котельная «Центральная» жилого района Рыбачий	2020 - 2024	2 176,395	0,00	1 250,000	0,00	0,00	586,812	339,583	0,00	0,00	0,00	0,00
ИТОГО:				210 593,220	18 983,051	19 491,526	20 762,711	20 847,458	21 186,441	21 610,169	21 610,169	22 033,898	22 033,898	22 033,898

В таблице 13 приведены значения финансовых потребностей на развитие тепловых сетей на период до конца 2025 года.

Таблица 13

№ п/п	Наименование проектов по тепловым сетям	Размер финансовых потребностей на 2025 год, тыс. руб.
1	2	3
1.	Капитальный ремонт тепловых сетей без увеличения диаметров, в связи с исчерпанием ресурса (за счет средств Краевого бюджета): зона котельной ж.р. Приморский.	18 140,89
ИТОГО:		18 140,89

10.2. Источники покрытия инвестиций

Развитие системы теплоснабжения Вилючинского городского округа на период до 31.12.2027 г. предусматривает, как развитие энергоисточников, так и развитие тепловых сетей.

Мероприятия, обозначенные в настоящей программе, планируется осуществить в счет средств федерального бюджета, субсидий из краевого и местного бюджетов, а также средств, предусмотренных Концессионным соглашением между администрацией Вилючинского городского округа и АО «Камчатэнергосервис».

11. Внесение изменений в Схему в соответствии с поступившими предложениями

Постановлением администрации Вилючинского городского округа от 11.01.2016 № 2 определена единая теплоснабжающая организация Вилючинского городского округа - АО «Камчатэнергосервис». Зона деятельности единой теплоснабжающей организации установлена в соответствии с границами Вилючинского городского округа.

Приложение 2 к постановлению главы Вилючинского городского округа от 27.01.2026 № 56

Порядок

учета предложений по проекту постановления администрации Вилючинского городского округа «Об утверждении актуализации схемы теплоснабжения Вилючинского городского округа на период до 31.12.2027» и участия граждан в его обсуждении

1. Граждане вправе подать свои предложения по проекту постановления администрации Вилючинского городского округа «Об утверждении актуализации схемы теплоснабжения Вилючинского городского округа на период до 31.12.2027» в управление городского хозяйства администрации Вилючинского городского округа и участвовать в его обсуждении при проведении публичных слушаний.

2. Предложения по проекту постановления администрации Вилючинского городского округа «Об утверждении актуализации схемы теплоснабжения Вилючинского городского округа на период до 31.12.2027» направляются в управление городского хозяйства администрации Вилючинского городского

округа в течение 21 дня со дня официального опубликования постановления главы Вилючинского городского округа о назначениях публичных слушаний по данному проекту.

Предложения принимаются по адресу: 684090, г. Вилючинск, ул. Победы, 1, кабинет № 32, понедельник - четверг с 9 часов 30 минут до 17 часов 30 минут (перерыв с 13 часов 00 минут до 14 часов 00 минут), пятница с 9 часов 30 минут до 12 часов 30 минут.

3. При проведении публичных слушаний для организации прений председатель публичных слушаний предоставляет слово участникам публичных слушаний в порядке поступления их предложений.

4. По окончании прений председатель публичных слушаний ставит на голосование каждое предложение, поступившее от участников публичных слушаний. Предложения принимаются простым большинством от числа зарегистрированных участников публичных слушаний.

Предложения, не относящиеся к тексту обсуждаемого проекта муниципального правового акта, на голосование не ставятся.

Участники вправе снять свои предложения и (или) присоединиться к предложениям, выдвинутым другими участниками публичных слушаний.

5. Поступившие предложения подлежат учету при подготовке окончательного варианта рекомендаций публичных слушаний.

ПОСТАНОВЛЕНИЕ АДМИНИСТРАЦИИ  
ВИЛЮЧИНСКОГО ГОРОДСКОГО ОКРУГА  
19.11.2025 № 1066

**Об установлении размера родительской платы за присмотр и уход за детьми в муниципальных дошкольных образовательных учреждениях Вилючинского городского округа**

В соответствии с Федеральным законом от 29.12.2012 № 273-ФЗ «Об образовании в Российской Федерации», Федеральным законом от 06.10.2003 № 151-ФЗ «Об общих принципах организации местного самоуправления в Российской Федерации», в целях упорядочения оплаты за присмотр и уход за детьми в муниципальных дошкольных образовательных учреждениях Вилючинского городского округа

ПОСТАНОВЛЯЮ:

1. Установить с 01.01.2026 размер родительской платы за присмотр и уход за детьми в муниципальных дошкольных образовательных учреждениях Вилючинского городского округа, финансируемых из местного бюджета Вилючинского городского округа, в сумме:

- 232,39 рублей за полный день пребывания; 139,43 рублей за неполный (санитарный) день – для семей, имеющих одного или двух детей;
- 161,83 рублей за полный день пребывания; 97,10 рублей за неполный (санитарный) день – для семей, имеющих трех и более детей.

2. Утвердить расчет платы за присмотр и уход за детьми в муниципальных бюджетных дошкольных образовательных учреждениях Вилючинского городского округа согласно приложению к настоящему постановлению.

3. Признать утратившим силу постановление администрации

Вилючинского городского округа от 24.12.2024 № 1264 «Об установлении размеров родительской платы за присмотр и уход за детьми в муниципальных дошкольных образовательных учреждениях Вилючинского городского округа».

4. Директору муниципального казенного учреждения «Ресурсно-информационный центр» Вилючинского городского округа О.Ю. Трофимовой опубликовать настоящее постановление в «Вилючинская газета. Официальные известия Вилючинского городского округа ЗАТО г. Вилючинск Камчатского края» и разместить на официальном сайте органов местного самоуправления Вилючинского городского округа в информационно-телекоммуникационной сети «Интернет».

5. Настоящее постановление вступает в силу с момента подписания и распространяется на правовые отношения, возникшие с 01 января 2026 года.

6. Контроль за исполнением настоящего постановления возложить на начальника управления социальной политики администрации Вилючинского городского округа В.Ю. Фролову.

*Врп главы Вилючинского городского округа  
Т.А. Земцова*

**Приложение к постановлению администрации Вилючинского городского округа от 19.11.25 № 1066**

**РАСЧЕТ  
оплаты за присмотр и уход за детьми  
в муниципальных бюджетных дошкольных образовательных  
учреждениях Вилючинского городского округа**

**1. Для семей, имеющих одного и двух детей**

Условие оказания услуги	полный день	санитарный день (60%)	
Стоимость питания на 2026 год в муниципальных дошкольных учреждениях в день в том числе	326,95	196,17	рублей
Стоимость питания за счет местного бюджета	97,61	58,57	рублей
Стоимость питания за счет родительской платы за 1 день для семей, имеющих одного и двух детей	229,34	137,60	рублей
Компенсация расходов на мягкий инвентарь за 1 день (из расчета 55 рублей в месяц: 20,58 дней = 247/12)	3,05	1,83	рублей
Установленный размер родительской платы за 1 день для семей, имеющих одного или двух детей	232,39	139,43	рублей

**2. Для семей, имеющих трех и более детей**

Условие оказания услуги	полный день	санитарный день (60%)	
Стоимость питания на 2025 год в муниципальных дошкольных учреждениях в день в том числе	326,95	196,17	рублей
Стоимость питания за счет местного бюджета	168,17	100,90	рублей
Стоимость питания за счет родительской платы за 1 день для семей, имеющих трех и более детей (до 50% от установленной стоимости питания)	158,78	95,27	рублей
Компенсация расходов на мягкий инвентарь за 1 день (из расчета 55 рублей в месяц: 20,58 дней = 247/12)	3,05	1,83	рублей
Установленный размер родительской платы за 1 день для семей, имеющих трех и более детей	161,83	97,10	рублей

**ПОСТАНОВЛЕНИЕ АДМИНИСТРАЦИИ  
ВИЛЮЧИНСКОГО ГОРОДСКОГО ОКРУГА  
27.01.2026 № 59**

**О внесении изменений в постановление администрации Вилючинского городского округа от 04.02.2025 № 69 «Об установлении размера родительской платы за присмотр и уход за детьми в муниципальных образовательных организациях Вилючинского городского округа, реализующих образовательные программы дошкольного образования»**

В соответствии с Федеральным законом от 29.12.2012 № 273-ФЗ «Об образовании в Российской Федерации», со статьей 16 Федерального закона от 06.10.2003 № 131-ФЗ «Об общих принципах организации местного самоуправления в Российской Федерации», Федеральным законом от 20.03.2025 № 33-ФЗ «Об общих принципах организации местного самоуправления в единой системе публичной власти», в целях приведения муниципальных нормативных правовых актов в соответствие с действующим законодательством, руководствуясь пунктом 5 протокола совещания с субъектами Российской Федерации по вопросу внедрения типового облачного решения для предоставления мер поддержки участникам специальной военной операции от 01.12.2025 № 1000 пр,

**ПОСТАНОВЛЯЮ:**

1. Внести изменение в Положение об оплате за присмотр и уход за детьми в муниципальных и дошкольных образовательных организациях Вилючинского городского округа, утвержденное постановлением администрации Вилючинского городского округа от 04.02.2025 № 69, изложив пункт 11 в следующей редакции:

«11. Решение о предоставлении родителям льгот по оплате за присмотр и уход за детьми в дошкольной образовательной организации, установленных пп. 9, 10 настоящего Положения, принимается заведующим дошкольной образовательной организации на основании заявления родителя (законного представителя), подаваемого один раз в год, путем издания соответствующего приказа в день получения документов.

В целях предоставления льготы детям из семей участников специальной военной операции (далее - СВО) заявление подается один раз на весь период пребывания в данной дошкольной образовательной организации в многофункциональный центр предоставления государственных и муниципальных услуг в Камчатском крае или в адрес данной дошкольной образовательной организации в установленном законом порядке.

В обязательном порядке к заявлению прилагаются следующие документы:  
- для семей, имеющих 3-х и более несовершеннолетних детей, - копия свидетельства многодетной семьи и справка о составе семьи, подтверждающая проживание детей с родителем (законным представителем);  
- для семей, в которых есть дети-инвалиды, - копия справки медикосоциальной экспертизы;  
- для семей, в которых есть дети с ОВЗ, - копия справки психолого-медико-педагогической комиссии;  
- для семей, в которых есть дети-сироты и дети, оставшиеся без попечения родителей, - копия решения об установлении опеки, справка органа опеки и попечительства о статусе ребенка-сироты и ребенка, оставшегося без попечения родителей;

- для семей, в которых есть дети с туберкулезной интоксикацией, - справка медицинского учреждения;  
- для семей, в которых дети нуждаются в лечебном и диетическом питании, - справка медицинского учреждения.

Документы, которые заявитель вправе предоставить по собственной инициативе:  
- для участников СВО или членов семьи участника СВО - справка федерального органа исполнительной власти об участии в СВО или о статусе участника СВО.

В случае непредоставления заявителем справки федерального органа исполнительной власти об участии в СВО или о статусе участника СВО управление социальной политики администрации Вилючинского городского округа оставляет за собой право запрашивать документы, подтверждающие статус участника СВО, в порядке межведомственного взаимодействия.

Копии документов заверяются дошкольной образовательной организацией.

2. Директору муниципального казенного учреждения «Ресурсно-информационный центр» Вилючинского городского округа О.Ю. Трофимовой опубликовать настоящее постановление в периодическом печатном издании «Вилючинская газета. Официальные известия администрации Вилючинского городского округа ЗАТО г. Вилючинска Камчатского края» и разместить на официальном сайте органов местного самоуправления Вилючинского городского округа в информационно-телекоммуникационной сети «Интернет».

3. Настоящее постановление вступает в силу со дня его официального опубликования.

4. Контроль за исполнением настоящего постановления оставляю за собой.

*Глава Вилючинского городского округа  
О.С. Бондаренко*



**«Вилючинская газета» – официальные известия администрации Вилючинского городского округа ЗАТО г. Вилючинска Камчатского края**

Учредитель: администрация Вилючинского городского округа  
Гл. редактор О.Ю. Трофимова

Адрес редакции и издательства: 684090, Камчатский край, г. Вилючинск, мкр. Центральный, д. 10, пом. 23. Телефон – (8 415 35) 2-00-05, эл.почта – mkuricvgo@yandex.ru

Подписано в печать 02.02.2026. Объем – 4 печатных листа. Тираж 50 экз. Бесплатно. Отпечатана в ООО «Камчатпресс», г. Петропавловск-Камчатский, ул. Кроноцкая, 12 А.